

УСЛУГИ, В ТОМ ЧИСЛЕ ПЛАТНЫЕ



Приволжская железная дорога

ДОЛ «ЮНЫЙ ЖЕЛЕЗНОДОРОЖНИК»



**Юный
ЖЕЛЕЗНОДОРОЖНИК**
ДЕТСКИЙ ОЗДОРОВИТЕЛЬНЫЙ ЛАГЕРЬ

СРЕДНЯЯ СТОИМОСТЬ ПРЕБЫВАНИЯ И СТОИМОСТЬ ПУТЁВКИ

Полная стоимость путёвки на 21 день

Для сотрудников ОАО «РЖД»:

Родительская плата: **10-15%** от полной стоимости

СОГЛАСНО Распоряжения ОАО «РЖД» от 19.05.2022 N1332/P

"Об утверждении Положения об отдыхе и оздоровлении детей работников ОАО «РЖД»

Полная стоимость путёвки: **68 575, 00 р.**

Для сторонних посетителей: **73 376,00 р.**

Средняя стоимость одного дня пребывания

Для сотрудников ОАО «РЖД»: **3 265, 50 р.**

Для сторонних посетителей: **3 494,10 р.**

ВАЖНО:

Во время проведения лагерных смен, ДОЛ не осуществляет платных услуг.
Все необходимые услуги включены в стоимость путёвки,
что позволяет обеспечить комфортное пребывание детей.



Перечень документов ребёнка необходимых при зачислении

1. Для родителей – работников ОАО «РЖД» - выписка из протокола, подписанная руководителем предприятия и заверенная синей печатью предприятия. Выписка из протокола получается у ответственного кадрового работника предприятия.

В ней должны быть указаны следующие данные: ФИО ребенка, дата рождения ребенка, ФИО родителя, место работы родителя, домашний адрес по прописке, номер и серия путевки, стоимость путевки, родительская плата, контактный телефон родителя.

2. Для родителей дочерних и зависимых обществ, сторонних организаций – бланк путевки, подписанный руководителем предприятия и заверенный синей печатью предприятия.

3. Для родителей сторонних физических лиц – бланк путевки подписанный начальником ДСС и заверенный синей печатью ДСС.

4. Для всех родителей - копия документа, удостоверяющего личность ребенка (паспорта или свидетельства о рождении), СНИЛС.

5. Для всех родителей – медицинская справка на ребенка по форме 079/У (нового образца от 18 апреля 2024 года) с указанием:

- а) сведений об общем состоянии здоровья ребенка;
- б) перенесенных инфекционных заболеваниях (отдельно указать ветряную оспу и корь) и прочих болезнях;
- в) данных о прививках (дифтерия, столбняк, корь, эпидемический паротит, полиомиелит, БЦЖ, диаскинтест - действителен в течение года);
- г) результатов анализов:
 - на яйца глист, энтеробиоз и гименолелидоз;
 - бак анализ на дизгруппу с результатом;
 - для детей старше 14 лет - кровь на сифилис с результатом;
 - для детей старше 15 лет - кровь на сифилис с результатом и флюорография с результатом.

При отсутствии прививок у ребенка следует обратиться в поликлинику по месту жительства. Решение о возможности пребывания в ДОЛ принимает вакцинальная комиссия поликлиники. Данные вносятся в справку о состоянии здоровья 079/У.

6. Для всех родителей - справка о санэпидокружении ребенка, которая **действительна 3 дня** (об отсутствии контакта с инфекционными больными в течение 7 дней до момента заезда в лагере, в т.ч. по COVID-19).

7. Для всех родителей - копия полиса обязательного медицинского страхования ребенка.

8. Для всех родителей – памятка с подписью родителя, которому выделена путевка, об ознакомлении с изложенной информацией.

9. Согласие на обработку персональных данных родителя и ребенка, приложенное к данной памятке.



ПЕРЕЧЕНЬ ВЕЩЕЙ, НЕОБХОДИМЫХ ДЛЯ ПРЕБЫВАНИЯ РЕБЁНКА



Главное, это хорошее настроение!

А также всё то, без чего невозможно обойтись ребёнку в оздоровительном лагере:

👕 Одежда (расчёт на 3 недели с учётом стирки):

- **Нижнее бельё:** 10–12 смен трусов и 10 пар носков.
- **Для сна:** 2 пижамы или ночные сорочки.
- **Повседневная одежда:** 7–8 футболок/маек, 3–4 пары шорт, юбки или лёгкие платья.
- **На прохладную погоду:** 2 пары джинсов, 2 кофты с длинным рукавом (худи, свитшот, ветровка).
- **Для бассейна:** 2 купальника (для девочек) или 2 пары плавок (для мальчиков).
- **На выход:** 1–2 нарядных комплекта для дискотек и белую футболку или блузу для церемоний открытия/закрытия смены.
- **Спортивная форма:** 1 спортивный костюм.
- **Головной убор:** 2 штуки (кепка, панамы, бандана) — **строго обязательно** для защиты от солнца.



👟 Обувь:

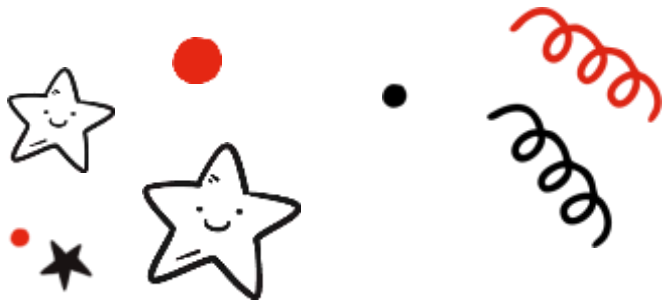
- **Кроссовки или кеды:** 2 пары (одна для спорта, вторая для прогулок).
- **Сандалии или босоножки:** 1 пара с фиксированной пяткой.
- **Шлёпанцы или сланцы:** 1 пара для бассейна и душа.
- **Комнатные тапочки:** 1 пара для корпуса.

🧼 Средства личной гигиены:

- **Зубная щётка** в футляре и **зубная паста**.
- **Мочалка, шампунь и гель для душа** (лучше в небольших пластиковых флаконах).
- **Твёрдое мыло** в мыльнице.
- **Расчёска** (для девочек — запас резины и заколок).
- **Полотенца:** 2 штуки (большое пляжное и среднее для лица/рук).
- **Носовые платки** (бумажные) и влажные салфетки (2–3 большие пачки).
- **Дезодорант** (только шариковый или твердый, аэрозоли в лагерях часто запрещены).
- Для девочек-подростков: средства интимной гигиены.

🎒 Важные мелочи и гаджеты

- **Маленький рюкзак** для экскурсий и походов на пляж.
- **Солнцезащитный крем** (SPF 30 или 50).
- **Репеллент** от комаров и клещей (в беспрепятственном для ребёнка доступе, лучше крем или роллер).
- **Бутылочка для воды** (многоразовая).
- **Телефон и зарядное устройство** (не забудьте подписать блок питания).
- **Повербанк** (внешний аккумулятор) с проводом.





КАТЕГОРИЧЕСКИ ЗАПРЕЩЕНО

- **Лекарства** (любые таблетки изымаются; если ребёнку нужен постоянный приём препаратов, их передают лично врачу лагеря с рецептом).
- **Скоропортящиеся продукты** (колбаса, молочные продукты, пирожные, фастфуд).
- **Острые предметы** (ножи, ножницы, опасные бритвы).
- **Спички, зажигалки, петарды.**
- **Дорогую технику и ювелирные украшения** (лагерь не несёт ответственности за утерю).
- Спиртные напитки, табачные изделия, наркотические и токсические вещества.

