

«УТВЕРЖДАЮ»
Представитель ДСС
Яковлева Н.В.

«7» июня 2024 г
М.П.



«УТВЕРЖДАЮ»
Директор ДОЛ «им. П.Морозова»

Н.И.Никитина
«10» июня 2024 г
М.П.



ПРОГРАММА ВОСПИТАТЕЛЬНОЙ РАБОТЫ (программа смены)
ДОЛ «им. Павлика Морозова»
Забайкальской Железной дороги

1 смена «Семья и Родина едины»

2 смена «Семь цветов радуги –Семья»

«УТВЕРЖДАЮ»
Представитель ДСС
Яковлева Н.В.


«7» июня 2024 г
М.П.


«УТВЕРЖДАЮ»
Директор ДОЛ «им. П. Морозова»


Н.И. Накитина
«10» июня 2024 г
М.П.

ПРОГРАММА ВОСПИТАТЕЛЬНОЙ РАБОТЫ (программа смены)
ДОЛ «им. Павлика Морозова»
Забайкальской Железной дороги

- 1 смена «Семья и Родина едины»
- 2 смена «Семь цветов радуги –Семья»

2024г.

- 
1. Титульный лист
 2. Пояснительная записка
 3. Содержание программы
 4. Социальное партнерство
 5. Предполагаемые результаты реализации программы деятельности
 6. Критерии эффективности программы
 7. Приложение

Пояснительная записка

« Воспитывать-значит организовывать жизнь; в правильной жизни правильно растут дети»

Л.С. Выготский

Детский оздоровительный лагерь – это, прежде всего, отдых ребенка после напряженного учебного года, общение со сверстниками, оздоровление, а также развитие и реализация творческих способностей. Не зря 21 жизни в ДОЛ называется «смена». Ведь каникулы- это смена деятельности (с учения – на отдых как деятельность, которая снимает утомление, напряжение и способствует восстановлению работоспособности). Смена формы и сферы общения, личных связей, пристрастий, симпатий. Смена единого социокультурного и информационного пространства, новые формы учебно-воспитательного процесса, новая природная и социально-коммуникативная среда.

Лето – время игр, развлечений, свободы в выборе занятий, снятия накопившегося за год напряжения, восстановления сил. Это время свободного общения детей. Занятость детей в летний период времени, когда они представлены сами себе, - это большая проблема, ведь именно в это время дети больше всего подвержены большому влиянию улицы. Чаще всего влияние улицы на не сложившуюся личность ребенка приводит к подмене истинных ценностей ложными, деградации личности и нередко являются причинами, алкоголизма, наркомании, беспризорности и безнадзорности детей. Наилучшим решением данной проблемы является ДОЛ. Лагерь выполняет очень важную миссию оздоровления и воспитания детей, где центром воспитательной работы является ребенок и его стремление к самореализации. Пребывание здесь для каждого ребенка- время получения новых знаний, приобретения навыков жизненного опыта. Это все возможно благодаря продуманной организованной системе планирования лагерной смены.

Организация отдыха, оздоровления и занятости детей является одной из важнейших задач ОАО «РЖД». Политика ОАО «РЖД» в сфере оздоровления и отдыха детей в последние годы строится так, чтобы дети были максимально охвачены организованными формами отдыха, оздоровления и труда, чтобы сам отдых стал процессом, обеспечивающим преемственность с обучением и воспитанием, носил не только оздоровительный, но и познавательно-творческий характер.

В течении смены педагогический состав ДОЛ им.Павлика Морозова, уже не первый год приобщает подрастающее поколение к культурному наследию РФ и Забайкальского края, расширяет кругозор, формирует значимые умения и навыки, развивает творческий потенциал, проводит социальную адаптацию, формирует навыки ЗОЖ.

Продолжительность каждой смены 21 день. 1 смена – 220чел.,2 смена -120 чел. Каждая смена тематическая со своей познавательной и развлекательной программой. В программе используются не только новые методики, наработки и подходы, но и опыт, многолетние традиции. ДОЛ им. Павлика Морозова принимает на оздоровление детей в возрасте от 6 до 16 лет.

Лето в лагере пройдет под девизом: «Чтобы мы ни делали, мы делаем вместе!»

Все смены тематические:

1 смена – *«Семья и Родина едины»».*

2 смена – *«Семь цветов радуги –Семья»*

Краткая характеристика лагеря.

ДОЛ им.Павлика Морозова ДСС Забайкальской жд – филиала ОАО «РЖД», расположен по адресу Забайкальский край, Хилокский район, автодорога Хилок-Линево-Озеро, отметка 3км.,от краевого центра на расстоянии 300км.

ДОЛ размещен на обособленном земельном участке в лесном массиве; территория по периметру имеет ограждение, озеленена из расчета более 50% территории. Территория имеет наружное электрическое освещение. Выделены зоны проживания, физкультурно- оздоровительные сооружения и хозяйственного назначения. Выезды и входы на территорию, дорожки между спальными корпусами, столовой, туалетами, душевыми, умывальными имеют твердое покрытие.

В зоне проживания расположены спальные корпуса, с площадками для отдыха и игровыми площадками, помещения умывальников, душевая с прачечной, постирочная для детей, столовая со вспомогательными помещениями, медицинский пункт, летняя эстрада, 3 большие крытые беседки. Зона физкультурно-оздоровительных сооружений включает бассейн (сооружение в виде корабля), футбольное поле, волейбольную площадку, линейку.

На территории хоз.зоны размещена артезианская скважина. 2 металлических контейнера с крышками для сбора ТКО.

Для проживания детей имеется 6 одноэтажных спальных корпусов, также имеются комнаты для сна вожатых и воспитателей. Дача для проживания обслуживающего персонала.

На территории установлен автономный мобильный модуль с туалетами, подводкой горячей и холодной воды. В отдельно стоящем здании размещены оснащенные необходимыми санитарно-техническими устройствами прачечная, душевые, комната личной гигиены девочек.

Столовая на 230 посадочных мест представлена необходимым набором помещений для хранения пищевых продуктов, приготовления и раздачи пищи, мытья посуды и оборудования.

Имеется медицинский пункт. Отопление помещений лагеря централизованное от собственной котельной.

Для проведения мероприятий на территории лагеря имеется летняя эстрада и клуб. Имеется игровая комната, библиотека, комната психолога.

Обоснование программы.

В системе непрерывного образования летние каникулы составляют значительную часть свободного времени детей. Этот период как нельзя более благоприятен для организации досуга детей, укрепления их физического, психологического здоровья, развития их творческого потенциала. Деятельность ДОЛ и ее улучшение зависит от умелой организации досуга и от учета психолого-педагогических факторов. Деятельность детей и подростков в сфере свободного времени основывается на добровольности, на личной инициативе, на интересе к общению и творчеству. Все дети с радостью ждут летних каникул, связывают с ними реализацию своих надежд и мечтаний, возможность найти новых друзей, встретиться со старыми друзьями, испытать себя в незнакомых условиях, научиться новому делу. Каникулы – это разрядка накопившейся за время обучения в школе напряженности, восстановление здоровья, развитие творческого потенциала. Поэтому ДОЛ является частью социальной среды, где дети реализуют свои возможности и потребности. Таким образом, опираясь на опыт работы с детьми, разработана программа по формированию и развитию чувств и качеств личности.

Актуальность программы.

Программа «Семья и Родина едины» представляет собой комплекс мероприятий по особо значимым разделам.

Раздел «Год семьи», направлен на укрепление семейных ценностей, поднятие престижа семьи в современном обществе. Сегодня, когда подрываются основы семьи и брака, необходимо воспитывать детей в духе патриотизма, гуманизма, уважения к старшему поколению, понимания лучших семейных, исторических, культурных и национальных традиций, веры в добро и справедливость.

Семья и семейные ценности – это способ формирования ключевых, личностных компетентностей через педагогику сотрудничества, создание ситуации успеха, использование технологий проблемного обучения, личностно-ориентированного обучения, метода проекта.

Раздел «Герои рядом», направлен на формирование у детей патриотизма, чувства гордости за сохранение истории, культуры Родины, уважения и признания заслуг соотечественников в защите своей отчизны. Показать на примере доблестных героев прошлого и современности, что настоящие герои живут рядом, что мужество, храбрость, любовь к Родине – это качества патриота и настоящего гражданина России; подчеркнуть важность вклада воинов России в защиту истинных российских ценностей.

добровольческую деятельность детей в поддержку военнослужащих-участников СВО.

Раздел «Движение Первых», направлен на развитие социально активной личности ребенка на основе духовно-нравственных ценностей и культурных традиций многонационального народа РФ, формированию интереса ребенка к дальнейшему участию в проектах Российского движения детей и молодежи.

Принципы создания и реализации воспитательной программы ДОЛ

Для успешной реализации данной программы в ДОЛ им. П. Морозова руководствовались следующими принципами:

1. Принцип признания развивающейся личности ребенка как высшей социальной ценности;
2. Принцип добровольности включения детей в разнообразные виды деятельности;
3. Принцип ориентации на духовно-нравственные ценности и принятые в российском обществе правила и нормы поведения в интересах человека, семьи, общества и государства;
4. Принцип интеграции;
5. Принцип эффективности программы (учитывается эмоциональный и психологический микроклимат; любительская детская и подростковая самодеятельность; физическое состояние детей и подростков)
6. Принцип самоуправления- развитие детской инициативы, самодеятельности в разнообразных сферах;

При составлении программы учитывалась инфраструктура, в которой будет осуществляться реализация программы лагеря.

Цель воспитательной программы ДОЛ

Цель: Создание условий для становления и развития высоконравственного, творческого, компетентного гражданина России, способного к социальной самореализации и самоопределению с опорой на ценностные ориентиры: Отечество, культуру, семью, коллектив, здоровье.

Задачи:

- формировать ценности гражданско-патриотического воспитания
- формирование гражданской позиции;
- формирование навыков ЗОЖ, культуры общения и поведения в социуме;
- развитие мотивации к определенному виду деятельности;
- развитие творческих способностей детей;
- формирование социальной мобильности (успех в общественной жизни, карьера в творческих объединениях, социальное взаимодействие)

Содержание программы.

Комплексная программа состоит из 6 направлений, по которым работает ДОЛ:

1. Духовно- нравственное воспитание;
2. Воспитание приверженности к здоровому образу жизни;
3. Воспитание приверженности к занятиям физической культурой и спортом;
4. Развитие творческих способностей;
5. Профориентационная работа, в том числе развитие (hard компетенций)
6. Развитие личностных (надпрофессиональных) навыков (soft компетенций)

Создание комплексной программы «Семья и Родина едины» предусматривает формирование духовно-нравственных качеств и активной жизненной позиции и здорового образа жизни.

Программа «Семья и Родина едины» дает возможность повысить компетентность в поисках жизненного пути, самопознания, развития коммуникативных навыков, способов творческой деятельности, уважения к профессии, к труду людей.

Разработка данной программы организации каникулярного отдыха, оздоровления и занятости детей была вызвана:

- актуальностью задач современного общества;

- повышением спроса родителей и детей на организованный и содержательный отдых школьников в условиях загородного лагеря;
- модернизацией старых форм воспитательной работы и введением новых;

В течение 2-х смен педагогический коллектив организует следующие виды деятельности: праздники, конкурсы, фестивали, викторины, спортивные соревнования и мероприятия, акции, квесты, мастер-классы и многое другое.

Описание сюжетно-ролевой игры.

Сюжетно-ролевая игра «Семья и Родина –едины» реализуется в течении лагерной смены (21 день). Ее сюжет состоит в том, что в одном «Городе детства» живут очень добрые, трудолюбивые, отзывчивые и творческие девчонки и мальчишки. Изо дня в день, каждый из них занимается своим любимым делом. Каждый отряд – это отдельная семья, которая занимает свой дом (дачу). Обустраивают ее ребята по своему усмотрению, согласно тематике. В каждой семье четко распределены обязанности. У каждой семьи есть свои обычаи и традиции. Глава семьи – воспитатель. Старшие братья и сестры – это вожатые. Каждая семья к концу лагерной смены должны сформировать свои семейные ценности и на закрытие смены познакомить с ними всех жителей «Города детства».

Параллельно с сюжетно-ролевой игрой в начале смены дается старт экономической игре. В течении всей смены дети стараются заработать как можно больше условных денежных единиц «Павликов», которые зачисляются на виртуальный счет семьи. У каждой семьи есть свой расчетный счет: куда поступают доходы и расходы.

Условия реализации воспитательной программы ДОЛ

Нормативно-правовые документы. Программа разработана в соответствии с документами:

- «Конвенция о правах ребенка» от 20.11.1989г.; распоряжение об утверждении комплексной программы развития ребенка в ДОЛ ОАО «РЖД» от 11.08.2022г №2091/р; Закон РФ «Об образовании в РФ» (ст.51,54,56); Закон «О защите прав ребенка» (ст.10,11,12); Федеральный закон РФ (с изменениями и дополнениями) от 24.06.1999г. №120-ФЗ «Об основах системы профилактики правонарушений» (в ред. от 01.01.2004г. №150 –ФЗ); Приказ Министерства Просвещения РФ от 9.11.2018г.№196 «Об утверждении порядка организации и осуществления образовательной деятельности по ДОП. программам» (в ред. Приказов Мин. Просвещения РФ от 05.09.2019 N 470, от 30.09.2020 N 533); Письмо Минобнауки России от 26.10.2012г. №09 -260 «О методических рекомендациях» (вместе с «Методическими рекомендациями по организации отдыха и оздоровления детей (в части создания авторских программ работы педагогических кадров)»); Правила внутреннего распорядка лагеря; Правила по ТБ,ПБ; Положение о работе ДОЛ им.П.Морозова; Планы, должностные инструкции ДОЛ

Материально-технические

Для проживания детей имеется 6 одноэтажных спальных корпусов. В состав корпусов №1,5,6 имеется по 8 комнат, в корпусах №2,3 по 4 комнаты и корпус №4 -2 комнаты. Также имеются комнаты для сна вожатых и воспитателей. Отдельные для мальчиков и девочек спальные комнаты оборудованы стационарными кроватями, тумбочками для хранения личных детских вещей, настенными вешалками и шкафами для хранения одежды и обуви. На территории имеется бассейн, волейбольная площадка, футбольное поле, линейка, клуб, летняя эстрада, 3 больших крытых беседки, библиотека-музей .

ТС (проектор- 2шт, телевизор-4шт., ноутбук, компьютер, музыкальное оборудование, микрофоны и т.д.); канцелярские товары, костюмы и театральный реквизит, призовой фонд, игровая площадка, программа лагеря, план-сетки, план работы

Кадровое обеспечение

В лагере воспитательную работу осуществляют: старший воспитатель, педагог-организатор, 9 основных воспитателей, 4 подменных воспитателя (имеют высшее образование), 18 вожатых (имеют сертификаты вожатых), 3 инструктора по спорту, 2 руководителя кружка, педагог-психолог, библиотекарь, аккомпаниатор, 3 педагога дополнительного образования, медицинские работники (врач, мед.сестра, диет. сестра)

Методическое и информационное обеспечение

1. Бойко Е.А. Лучшие подвижные игры и логические игры для детей 5-10л.- М., 2008
2. Гузенко А.П. Как сделать отдых детей незабываемым праздником. В., учитель, 2007
3. Детские праздники от А до Я/ под ред. Лисициной И.С. 2010
4. ДОЛ: воспитательное пространство. Сборник статей. –М.: ЦГЛ, 2006
5. «Лазурный»- страна детства: Из опыта работы государственного областного санаторно-оздоровительного образовательного детского центра «Лазурный». – Н. Новгород: Изд-во ООО «Педагогические технологии», 2002.
6. Портфель вожатого: сценарии мероприятий; программы организации отдыха детей; практические материалы по овладению опытом вожатского мастерства./авт.-сост. А.А. Маслов. – Волгоград: Учитель, 2007
7. «Подвижные игры на уроках физкультуры в общеобразовательной школе» Устюгова С.В. Золоторева А.В. – Иркутск. 2007.
8. Сборник лучших программ летнего отдыха -2022г.
9. Интернет-ресурсы

Обеспечение безопасности

На территории лагеря действует контрольно-пропускной режим, на котором осуществляется круглосуточное дежурство сотрудниками ЧОП. Работает освещение по территории лагеря. Сотрудники полиции, РЦБ контролируют лагерь еженедельно.

Лагерь оборудован системой пожарной сигнализации и пожарной мотопомпой, запасными выходами, огнетушителями и планами эвакуации. Все сотрудники и отдыхающие ознакомлены с порядком действий в случае возникновения пожара, террористического действия, ЧП. Во время подготовительного периода проводится обработка территории от клещей, дератизация и дезинфекция.

Питание детей организовано согласно СанПину. (шестиразовое питание)

Механизм реализации воспитательной программы ДОЛ.

Реализация программы осуществляется в четыре этапа:

1. Подготовительный

- подготовка территории и дач к сезону;
- формирование педагогического состава;
- формирование штата технических работников;
- заключение договоров;
- обновление МТБ, методическое обеспечение образовательного и воспитательного процессов.

2. Организационный период (1-3 дни);

- встреча детей, формирование детских коллективов;
- запуск игровой модели;
- знакомство с законами, традициями, правилами жизнедеятельности лагеря;
- изучение патриотических установок и гражданской позиции;
- открытие смены

3. Основной период реализации программы (4-16 дни):

- реализация основной идеи программы;
- организация деятельности органов самоуправления;
- проведение познавательных, гражданско-патриотических, развлекательных, спортивно-массовых мероприятий, занятия по программам доп. образования (кружки);
- проведение Дней Единых Действий;
- работа по программе Железнодорожная игротека (6-9л.), Железное здоровье (10-13л.) и «Кольца защиты» (14-16л.)
- ежедневное наблюдение за состоянием детей со стороны педагогов, мед. работника, педагога-психолога

4. Заключительный период- подведение итогов смены (17-21 дни):

- подведение итогов работы органов детского самоуправления;
- награждение наиболее активных участников смены, вручение благодарственных писем, грамот;

- выбор «Звезды сезона» (среди воспитанников и пед.состава)
- показ фильма по итогам смены
- проведение комплексного анализа показателей и итогового мониторинга уровня удовлетворенности качеством оказания услуг;
- организация консервации лагеря

Образовательная деятельность ДОЛ

Образовательная деятельность строится на основе программ, разработанных в соответствии с приказом Министерства просвещения от 9 ноября 2018г. №196 «Об утверждении порядка организации и осуществления образовательной деятельности по дополнительным общеобразовательным программам», и должна быть направлена на следующее:

- формирование и развитие творческих способностей детей и подростков;
- удовлетворение индивидуальных потребностей детей и подростков в интеллектуальном, художественно-эстетическом, нравственном и интеллектуальном развитии, а также в занятиях физической культурой и спортом;
- выявление, развитие и поддержку талантливых детей и подростков;
- профессиональную ориентацию детей и подростков;
- социализацию и адаптацию детей и подростков к жизни в обществе, формирование общей культуры детей и подростков;
- удовлетворение иных образовательных потребностей и интересов детей и подростков, не противоречащих законодательству РФ, осуществляемых за пределами федеральных государственных образовательных стандартов и федеральных государственных требований.

Содержание образовательных программ формируется по нескольким направлениям:

- физкультурно- спортивная
- художественная
- социально-педагогическая

Оздоровительная деятельность и медицинское сопровождение.

Комплексную оздоровительную, санитарно-гигиеническую и профилактическую работу в ДОЛ осуществляют врач, мед.сестра и диет. сестра.

Медицинские работники осуществляют контроль за соблюдением санитарно-гигиенических норм в лагере, питанием детей, соблюдением режимных моментов, своевременно оказывает необходимую медицинскую помощь детям и работникам лагеря.

Лечебно-профилактическая деятельность осуществляется по двум направлениям:

1. Проведение общеукрепляющих и оздоровительных мероприятий для детей и подростков:
 - шестиразовое питание;
 - бассейн;
 - витаминизация

2. Профилактика хронических заболеваний.

Питание детей и подростков во время отдыха в лагере ОАО «РЖД» обеспечивает оптимальную потребность организма в пищевых веществах (белках, жирах, углеводах, витаминах, минеральных веществ и т.д.)

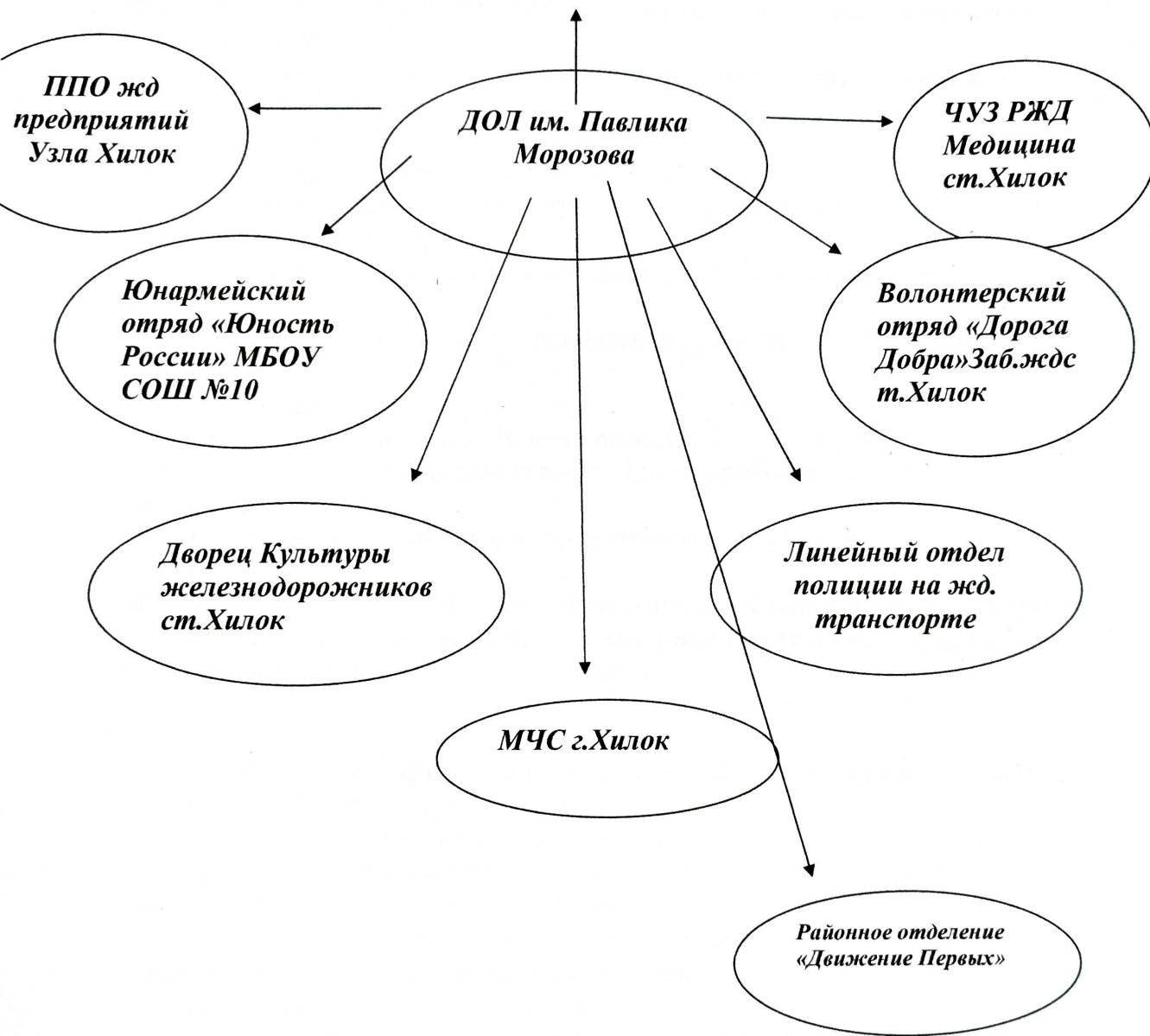
Документы по оздоровительной деятельности в лагере хранятся у начальника лагеря, в мед.пункте, у инструктора по физическому воспитанию.

Информационная среда ДОЛ им. Павлика Морозова

УДОЛ им. Павлика Морозова имеет свою группу в социальных сетях ВК (<https://vk.com/pavdol>), сайт

На территории лагеря и на посту охраны имеется информационный стенд. Ведется работа по продвижению услуг детского лагеря, реклама в социальных сетях и мессенджерах.

Социальное партнерство.



Предполагаемые результаты реализации воспитательной программы ДОЛ

Для детей:

- полноценный отдых и оздоровление;
- имеет представление о долге, чести и достоинстве в контексте отношения к Отечеству, к семье;
- получен опыт партнерского сотрудничества со сверстниками и взрослыми в решении проблемных ситуаций;
- личностный рост ребенка и подростка;
- развитие лидерских качеств и способностей;
- самореализация, саморазвитие и самосовершенствование детей и подростков в процессе участия в жизни лагеря;
- приобретен жизненный опыт проживания и взаимодействия во временном коллективе;
- изменение уровня организаторских навыков, умений, изменение активности подростков.

Для родителей:

- чувство уверенности в способностях ребенка;
- удовлетворенность родителей летним отдыхом ребенка.

Для педагогов:

- получение эмоциональной удовлетворенности от работы с детьми и подростками в лагере;
- приобретение опыта организации совместной деятельности педагога и ребенка;
- умение исследовать и анализировать интересы и потребности современных детей, подростков в сфере досуга и отдыха.

Критерии эффективности воспитательной программы ДОЛ.

К критериям эффективности относятся:

- постановка реальных задач и планирование результатов программы;
- заинтересованность специалистов и детей в реализации программы, благоприятный психологический климат;
- удовлетворенность детей и взрослых предложенными формами работы;
- творческое сотрудничество взрослых и детей.

Диагностические мероприятия включают:

- вводная диагностика (анкета) для изучения ожиданий детей от смены;
- тестирование детей и подростков, отдыхающих в ДОЛ (тесты для изучения интеллектуальных, творческих, лидерских способностей детей);
- заключительная экспресс-диагностика (анкета) для изучения результативности воспитательного процесса.